

Rho città



Comune di Rho

Periodico a cura
dell'Amministrazione
Comunale

Anno XI - Numero 1
Febbraio 2023

La città che sogniamo



IN QUESTO NUMERO

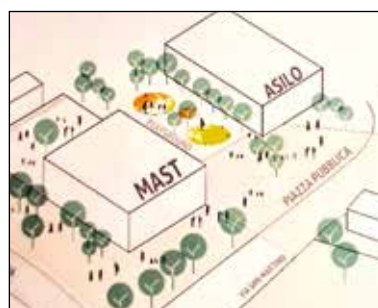
Venerdì 31 marzo
incontro sulla piazza



Burba, gli affreschi
trovano nuova vita



Ponti e cerniere
oltre la Stazione



Uffici ultramoderni
e un centro civico



Segui il Comune su



www.comune.rho.mi.it

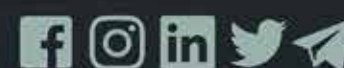
La fiera che vuoi, dove vuoi, come vuoi.



FIERA MILANO

Tutto il *know-how* di Fiera Milano è a disposizione per amplificare l'esperienza del tuo evento, secondo i principi guida di **interattività**, **sostenibilità** e **servizi integrati**.

Per info sulle manifestazioni: fieramilano.it



Rinnoviamo insieme centro e frazioni

Carissimi rhodensi, questo numero del periodico "Rho città" è dedicato ai trenta progetti che come Amministrazione comunale ci siamo impegnati a portare a termine utilizzando importanti finanziamenti che, grazie al Piano nazionale di ripresa e resilienza e ad altre fonti, sono a disposizione. Parliamo in tutto di 58 milioni di euro, una cifra decisamente consistente, che permette di riqualificare tutti i quartieri della città con un'attenzione particolare agli spazi pubblici utilizzati da tutti, alle scuole e allo sport.

Il logo "Rho la città che cambia" è nato alcuni mesi fa. Una prima presentazione, il 16 novembre a Villa Burba, ci ha permesso di illustrare gli obiettivi di questi progetti e di focalizzare l'attenzione sul nido che sorgerà nel quartiere San Martino con un investimento pari a oltre 3 milioni di euro.

Una mappa rende l'idea di come sia coinvolto l'intero territorio: i quartieri saranno interessati da progetti che porteranno grandi trasformazioni e permetteranno di fornire a tutti voi nuovi servizi e di migliorarne altri.

Alcune opere sono già in parte visibili: a Villa Burba sono iniziati a fine 2022 i lavori sull'edificio storico e nei giardini. Questo gioiello architettonico ritroverà il suo antico splendore e gli spazi aperti potranno essere maggiormente fruibili risolvendo annose problematiche.

So bene che grande attenzione si concentra su piazza Visconti, il cuore della città su cui si affaccia il palazzo comunale: l'architetto paesaggista francese Michel Desvigne, noto per quanto realizzato in Francia, Belgio, Malta, Principato di Monaco, Russia e Svezia, prestando attenzione alla geografia dei luoghi e alla relazione con



Andrea Orlandi, sindaco di Rho, racconta nel video che trovate inquadrando questo QR code i trenta progetti da 58 milioni destinati a cambiare volto alla nostra città entro il 2026

gli elementi del paesaggio urbano, ha lanciato la sua proposta. La riteniamo molto innovativa e in linea con quanto ci eravamo prefissi: nessuna decisione è stata ancora assunta rispetto alla viabilità, ci confronteremo il 31 marzo con la cittadinanza, alla presenza di Desvigne, in un incontro pubblico ideato per mantenere la massima trasparenza e per affrontare anche il tema del mercato settimanale, che dovrà indubbiamente subire modifiche.

Negli spazi delle vecchie

scuole Marconi, tanto care a molti di noi, sorgerà la nuova sede degli uffici comunali e accanto alla Biblioteca Popolare avremo spazi di socializzazione adatti a ogni fascia di età.

Ci sono poi la riqualificazione degli impianti sportivi di via De Gasperi, per 2,5 milioni di euro; il nuovo refettorio delle scuole Federici e Medaglie d'Oro; il rifacimento dei parcheggi in relazione al tema dell'acqua (Città Spugna); ben nove idee che riguardano il quartiere San Martino, San Michele e Lucernate. Tante novità di cui potrete seguire l'evoluzione attraverso una pagina dedicata a **Rho la città che cambia** sul sito www.comune.rho.mi.it.

Abbiamo bisogno di confrontarci con voi costantemente per questo vi invito a utilizzare l'indirizzo email comunicazione@comune.rho.mi.it oppure accedere a <https://me.comuni-chiamo.com/@rho> per esprimere idee e suggerimenti, in un'ottica di totale condivisione di ogni fase. Non mancheranno i disagi, lo sappiamo. Vi chiediamo pazienza e collaborazione, perché il risultato finale sarà a beneficio di tutti.

Buona lettura!

Andrea Orlandi
Sindaco di Rho

Direttore responsabile: Andrea Orlandi - **Proprietario ed Editore:** Comune di Rho - Piazza Visconti, 23 - **Redazione** - Ufficio Stampa - Tel. 02.93332208 - Reg. Trib. di Milano n. 164 del 31/05/2013 - **Pubblicità:** Editrice Milanese Srl - Via Papa Giovanni XXIII, 3 - 20068 Peschiera Borromeo - Tel. 02.94433055 - info@editricemilanese.it - **Tipografia:** CSQ - Erbusco (BS) - Tel. 030 7725511 - **Rho città è consultabile sul sito:** www.comune.rho.mi.it






www.intaxi.it

**VUOI PAGARE
IL TAXI COMODAMENTE
CON CARTA?**

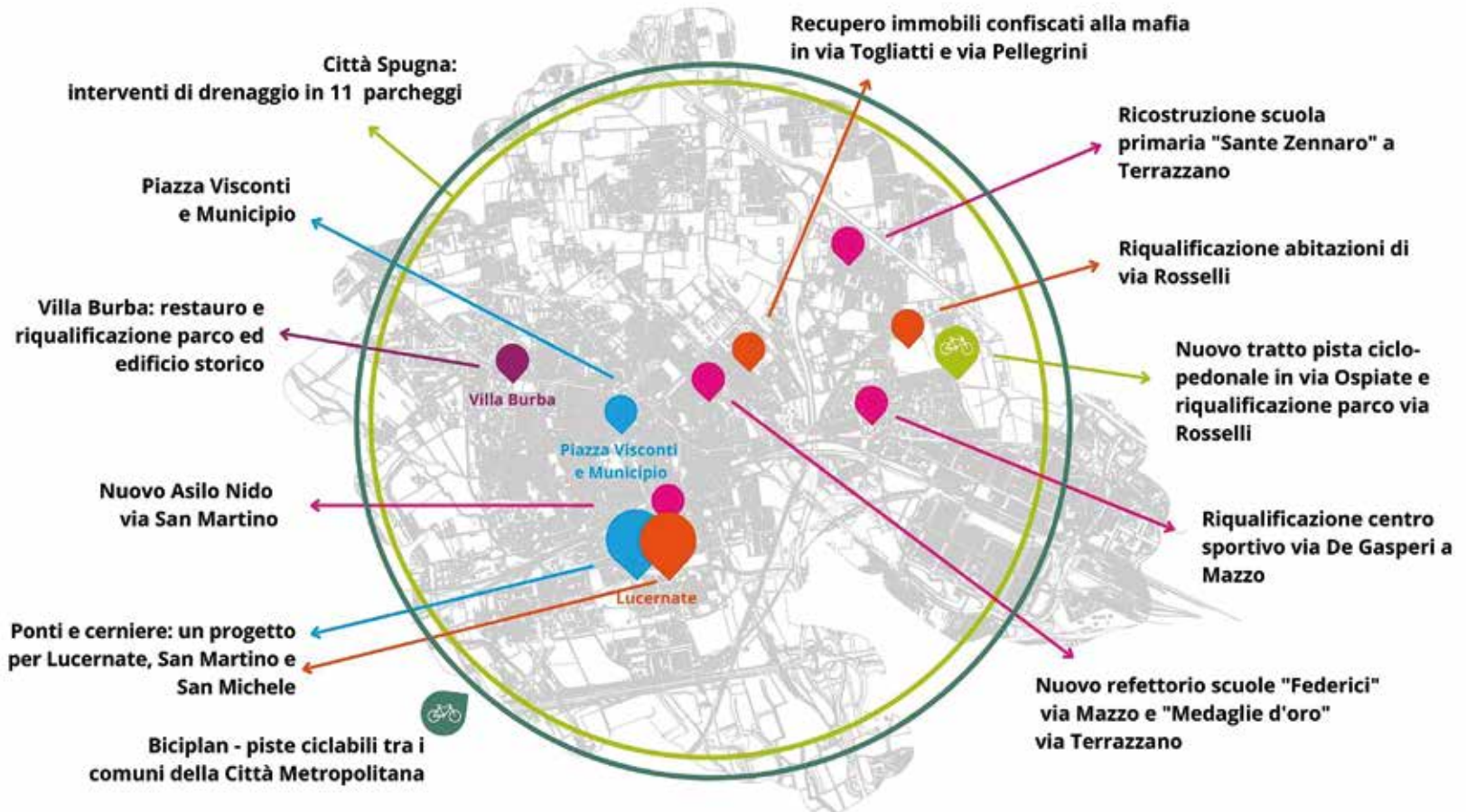
**SCARICA INTAXI
E REGISTRALA,
CI VUOLE UN ATTIMO.**



www.028585.it



Una mappa con trenta progetti per Entro il 2026 Rho diventerà più



Ammministrare una città significa avere una visione su di essa: conoscerne a fondo l'identità e intuire le possibilità di sviluppo e riqualificazione. Dopo anni in cui, soprattutto a causa della mancata disponibilità di fondi, non sono state possibili opere significative, la giunta Orlandi ha ora una grande occasione legata ai fondi del PNRR e ad alcuni bandi che hanno portato a Rho consistenti finanziamenti.

La mappa pubblicata qui sopra indica i progetti che permetteranno di cambiare volto a Rho, di rinnovarla e migliorarla. Per poter procedere occorre avere un sogno. Il Sindaco e la giunta ne hanno uno ben chiaro e sanno che, per trasformat-

Per amministrare una città occorre una visione. La giunta Orlandi punta a un rinnovamento ed è pronta a superare paure e resistenze

Il PNRR impone di utilizzare tutti i finanziamenti entro precise scadenze. L'intera macchina comunale si sta dando da fare per rispettarle al meglio

lo in realtà, ci vorrà parecchio impegno. La promessa è di realizzare tutto entro il 2026: è la scadenza di mandato a imporre ma anche i termini del Piano nazionale di ripresa e resilienza. Andrea Orlandi si ispira a una frase di Italo Calvino: "È delle città come dei sogni: tutto l'immaginabile può essere sognato ma anche il sogno più inatteso è un rebus che nasconde un desiderio oppure il suo rovescio, una paura. Le città come i sogni sono costruite di desideri e di paure". Cambiare significa anche affrontare paure e resistenze. Non mancheranno i disagi, ma l'obiettivo finale è quello di una città moderna e più funzionale di quella attuale. I sogni possono diventare realtà.



POLIAMBULATORIO SPECIALISTICO

DLMED

Fisioterapia & Riabilitazione

con Palestra Fisioterapica Attrezzata Interna

- Riabilitazione Fisica
- Riabilitazione Neurologica
- Riabilitazione Post - Traumatica
- Riabilitazione Post - Operatoria
- Fisiokinesi Terapia Attiva e Passiva
- Tecar Terapia
- Ultrasuono Terapia
- Ultrasuono ad Immersione
- Ionoforesi Terapia
- Tens Terapia
- Infiltrazioni
- Onde D'Urto

SPECIALISTICHE :

- ORTOPEDIA
- FISIATRIA
- CARDIOLOGIA
- PODOLOGIA
- ALIMENTAZIONE E NUTRIZIONE
- OTORINOLARINGOIATRIA
- PSICHIATRIA
- NEUROPSICHIATRIA
- NEUROLOGIA
- PSICOLOGIA
- OSTEOPATIA

PRENOTA ORA

TEL . 029302399

VIA DEL MAINO 4, RHO WWW.DLMED.IT INFO@DLMED.IT Direttore Sanitario Dott. Ruggiero Giovanni Marla

un totale di 58 milioni di investimenti moderna e funzionale, aperta al futuro

Una scritta scomposta con una frattura nel mezzo: cambiare comporta perdere temporaneamente l'equilibrio per poi ritrovarne uno nuovo, migliore del precedente. Rho si prepara a perdere un pochino l'equilibrio, a cambiare il modo di vivere gli spazi pubblici e alcune abitudini consolidate, per diventare più bella e moderna.

Il logo "Rho la città che cambia" accompagnerà i trenta progetti, che contano su ben 58 milioni di finanziamenti. Lo slogan si declina in diversi colori, per identificare le diverse tipologie di progetti. Sono compresi "inclusione sociale" e "servizi digitali", non identificabili sulla mappa, in quanto azioni immateriali, ma legati a investimenti importanti.

Tutto avverrà nella massima trasparenza. Ci saranno



Si modificherà il modo di vivere gli spazi pubblici
Vecchie abitudini cederanno il posto ad altre modalità più funzionali

Si sta per scrivere una nuova pagina di storia locale
Una sezione del sito del Comune aiuterà a seguire tutti gli sviluppi

eventi pubblici, come quello che il 16 novembre scorso ha permesso di presentare il futuro nido che sorgerà a San Martino, e una sezione del sito www.comune.rho.mi.it permetterà di seguire passo dopo passo gli sviluppi dei singoli progetti. Tutto, alla fine, si ricomporrà come in un puzzle: nulla è scollegato, ma è frutto di una chiara visione di insieme.

Ci sono macroprogetti, come quelli per piazza Visconti e le vecchie scuole Marconi, che vantano procedure separate ma rappresentano di fatto un unicum. Lo stesso vale per i 9 progetti legati all'area sud e accorpati dallo slogan "Ponti e cerniere". Non mancheranno modifiche alla viabilità e chiusure di spazi pubblici. La città cambia. Si scrive una nuova pagina di storia.



s.n.c. di Cogliati G. & C.

tel. 02-93903601

 Edil Forniture

BONIFICA MANTI di COPERTURA in ETERNIT

RIFACIMENTI MANTI di COPERTURA - TETTI

RIVENDITA PANNELLI COIBENTATI *taglio a misura*

STRUTTURE IN LEGNO LAMELLARE—POLICARBONATO

Via Quintino Sella, n.7 - TERRAZZANO di RHO (MI)

www.edilfornituresnc.it - info@edilfornituresnc.it



VELUX-LUGERNARI-LINEE VITA

IL TETTO NELLA SUA FORMA MIGLIORE





Piazza Visconti si fa bella Il progetto di Michel Desvigne

Pensare di trasformare il cuore di una città non è mai semplice. Per la riqualificazione di piazza Visconti, l'area su cui si affaccia il municipio, alle spalle della chiesa prepositurale di San Vittore, là dove si incontrano gli assi portanti (le vie Madonna e Garibaldi, Porta Ronca e Matteotti), la giunta Orlandi ha deciso di affidarsi a un architetto di fama internazionale, scelto fra una rosa di otto progettisti tutti di grande capacità.

Il progetto porta la firma del francese **Michel**

Desvigne, uno dei maggiori esponenti dell'architettura di paesaggio d'Oltralpe. I suoi progetti si caratterizzano per l'attenzione all'evoluzione temporale della vegetazione, alla linearità delle forme, alla geografia del luogo e alla relazione con gli elementi del paesaggio urbano. Portano la sua firma giardini, parchi e realizzazioni da Parigi a Minneapolis, da Tokyo a Burgos.

Nell'autunno scorso Desvigne è venuto a Rho con i suoi collaboratori, accolto dall'assessore all'Urbanistica **Edoardo Marini**, dai colleghi della giunta, dal dirigente **Luigi Fregoni** e dall'architetto **Angelo Lombardi**. Ha poi elaborato la sua proposta. O meglio, alcune ipotesi su cui ragionare. Ha considerato accessibilità, i monumenti che adornano la piazza, compresi i vecchi bagolari e i tigli, il mercato storico del lunedì mattina, le attività presenti e le modalità con cui i cittadini utilizzano la piazza. Suo proposito è quello di "ricucire le continuità urbane, disegnare e qualificare i bordi della piazza, rendere i suoli permeabili, definire un luogo di nuova intensità e attrattività urbana, ricordare la memoria storica".

Desvigne estende verso la chiesa lo spazio verde antistante Villa Banfi Visconti, riorganizzandolo e dotandolo di nuove alberature. La nuova piazza "verde" è disegnata sulle forme del cortile d'onore della villa, prima che negli anni '30 il podestà Bonecchi ne assicurasse l'uso pubblico in occasione della realizzazione del Municipio. Verso Nord si sviluppa la piazza "minerale". Il progettista esalta la continuità dell'asse che collega piazza San Vittore con Porta

Ronca e crea una lunga esplanade larga 22 metri. Un asse che i tigli e i bagolari proteggeranno dal sole. A dividere la piazza "verde" da quella "minerale" una lama d'acqua che richiama la memoria dell'antica roggia e rappresenta un elemento di attrattività. Il

terzo aspetto riguarda la sistemazione del primo tratto di via De Amicis, elemento di continuità fra piazza Visconti e il Santuario.

Obiettivo è creare "un luogo di incontro, di scambio, dello stare assieme, ludico, tipico della convivialità di una comunità". Per la viabilità sono possibili diversi scenari sui quali si sta riflettendo. I rilievi sui flussi di traffico appena realizzati dimostrano la possibilità di ridurre drasticamente gli attraversamenti nord-sud del centro, mentre sono allo studio tutti gli accorgimenti e le modifiche della viabilità necessari per rendere più agevole il collegamento con la stazione ferroviaria e migliorare la viabilità lungo Corso Europa.

Nel mese di marzo verrà organizzata una serie di incontri pubblici e con i gruppi di interesse per approfondire il progetto e le diverse soluzioni proposte.

Il 31 marzo **Michel Desvigne** verrà a Rho per illustrare le sue idee e dialogare con i cittadini.



Pingu's English: Make it happen!

Colora il suo futuro con l'inglese.

CORSI DI INGLESE

PER BAMBINI DA 0 a 12 ANNI.

We prepare for

English Qualifications

PINGU'S ENGLISH RHO

Via Italia, 31 - Rho (MI)

Tel. 392 1907220

rho@pingusenglish.it

Pingu's English School

GIOCA
IMPARA
CRESCI



AZIENDA SPECIALE
FARMACIE COMUNALI DI RHO

L'AZIENDA SPECIALE FARMACIE COMUNALI DI RHO

La nostra missione è quella di essere sempre a fianco del cittadino accogliendolo con il sorriso e la massima professionalità per garantire un servizio di elevata qualità.

I NOSTRI APPUNTAMENTI DI MARZO

Controlla gratis il tuo udito :

- 7 marzo in Farmacia comunale 3
- 8 marzo in Farmacia comunale 2



8 marzo: in occasione della festa della donna vieni NELLE NOSTRE SEDI per trovare il regalo giusto per LA PERSONA A TE SPECIALE: -15% su tutte le linee di dermocosmesi PRESENTI IN FARMACIA (VICHY, ROUJI..) e -25% sulla cosmesi (euphidra).



17 marzo: Giornata gratuita di consulenza viso e capelli presso la Farmacia comunale 3 dalle 9.3 alle 12, e dalle 15 alle 18 Per appuntamenti chiamare n. farmacia o facebook



I NOSTRI SERVIZI:

Tamponi antigenici rapidi
(Farmacia comunale 1 e 2)



Misurazione pressione



AutoAnalisi del sangue
(Farmacia comunale 3)



Holter Cardiaco 24/48h
(Farmacia comunale 3)



Numero di telefono 1522 Antiviolenza e stalking sullo scontrino delle Farmacie comunali

L'Amministrazione comunale in collaborazione con l'Azienda Speciale Farmacie Comunali di Rho si schiera a fianco delle donne con un gesto semplice ma molto significativo: sugli **scontrini delle farmacie comunali è stato inserito il numero 1522 Antiviolenza e stalking**, collegato anche al **Centro Antiviolenza HARA**, per chiedere aiuto in caso di violenza: *"Il nostro obiettivo, infatti, non è solo quello di dispensare farmaci, ma integrarci nel tessuto cittadino allo scopo di fornire servizi e dare il nostro contributo in ambito sociale"*

www.farmaciecomunalarho.it/v3/2021/04/30/numero-di-telefono-1522-antiviolenza-e-stalking-sullo-scontrino-delle-farmacie-comunali/

Farmacia Comunale 1
Via Cardinal Ferrari, 66
Rho
Telefono: 02.930.3231

Farmacia Comunale 2
Piazza Chiesa, 2
Terrazzano di Rho
Telefono: 02.9390.3295

Farmacia Comunale 3
Nuova Esselunga
Rho
Telefono: 02.930.8777

www.farmaciecomunalarho.it



Azienda Speciale Farmacie Comunali di Rho



Villa Burba si rinnova, restauratori Recuperato un antico affresco al



*Affreschi, fregi
e anche i giardini
attendono di tornare
all'antico splendore*

*Vinto un bando
da 1,5 milioni di euro
per le sale centrali
e parte dell'ala est*



Affreschi e fregi che attendono di ritrovare l'antico splendore, sotto l'occhio vigile della Soprintendenza. I cantieri di Villa Burba sono i primi a essere partiti nell'ambito di "Rho la città che cambia", resi possibili grazie a un finanziamento regionale del valore di 1,5 milioni di euro. Dal 31 ottobre abili restauratori sono all'opera nella sala ce-

rimonie e nelle due sale studio al piano terreno del corpo centrale per realizzare un restauro conservativo che ha l'obiettivo di consolidare l'oggetto artistico per restituirne la leggibilità e rallentare il degrado. Ripulendo i muri da fumi e polvere è emerso un affresco, più antico di quello in bella evidenza nelle sale del primo piano. Pesanti ridipinture che risalgono a in-

terventi degli anni '90 hanno fino a oggi celato lacune probabilmente sorte già in occasione dei precedenti restauri. La Soprintendenza alle Belle Arti ha stoppato gli interventi e si è in attesa di risposte per poter terminare in tempi ragionevoli, dal momento che la fine lavori era prevista per la primavera 2023. Villa Burba, in ogni caso, vivrà la sua tradi-

zionale festa il 19 marzo, occasione per mostrare quanto sarà già ultimato. *"Stiamo lavorando – sottolinea l'assessore ai Lavori Pubblici **Emiliana Brognoli** – perché la nostra Villa Burba sia resa più accessibile, più bella, più fruibile, perché sappiamo quanto sia cara a molti rhodensi e abbia anche un valore affettivo per tante coppie di sposi".*

ADMEMORA®
RISPETTO NEL RICORDO

02 937 3311

www.admemora.it

Piazza Dante Alighieri, 6
Lainate (MI)

Via della Repubblica, 18
Lainate (MI)

Via Lainate, 42
Rho (MI)

abili sono già all'opera da fine ottobre primo piano coperto da disegni più recenti

Verranno rifatti tutti gli impianti di illuminazione e di condizionamento. Moderni sistemi permetteranno di vivere esperienze geolocalizzate e immersive

Tanti gli accorgimenti per consentire facile accesso a persone disabili. Stop ai gradini e ad alcuni dislivelli. Nella corte rustica viene rifatto il tetto crollato nel 2020

Nei locali di Villa Burba interessati dai restauri è previsto l'adeguamento degli impianti elettrici e speciali (luci di emergenza e cartelli di sicurezza). Si provvederà all'impianto antintrusione, al rifacimento dell'impianto allarme incendio e rilevazione fumi e rete dati. Solo per il corpo centrale è previsto il rifacimento completo dell'illuminazione. Per l'ala Est è previsto un impianto di ricambio d'aria nei locali del piano terra destinati al bar.

Nella biblioteca ragazzi al primo piano sarà realizzato l'impianto di condizionamento. Nelle due sale espositive della Corte rustica, la sala delle colonne e l'ex filatoio, un nuovo impianto a led permetterà l'introduzione di un sistema Li-Fi G (Light Fidelity), per trasmettere dati in modalità wireless e



vivere un'esperienza geolocalizzata e immersiva abilitando servizi di indoor navigation e marketing di iper-prossimità, che sarà utile anche agli ipovedenti.

Sono previsti una serie di interventi per migliorare l'accessibilità di Villa Burba. In parti-

colare sarà risolto il problema dell'accesso al bar tramite una nuova rampa che permetterà di superare il dislivello di due gradini. Per sfruttare le potenzialità della Corte rustica si attiverà un ingresso accessibile esterno: anche in questo caso una rampa permetterà di superare i gradini in corrispondenza del cancello. Verranno rinnovati gli ausili dei bagni per disabili (maniglioni, specchi, ecc.), grazie alla collaborazione del gruppo Disabili Pirata - Abbatti le Barriere.

Dopo il crollo del 2020, nella corte rustica verranno rimosse le tegole in cotto e sostituiti gli elementi strutturali danneggiati, mantenendo inalterate le caratteristiche degli elementi strutturali in legno e le tegole originali da reinserire sulla struttura.



CENTRO SERVIZI
RHODENSE

Poliambulatorio Medico & Odontoiatrico

Via Carroccio 1 - 20017 - RHO (MI)

Centro Prelievi / Mer e Ven 07:00 - 08:30

Convenzioni SSN
Convenzioni Private

UNISALUTE / SI SALUTE
POSTE PROTEZIONE
FASDAC
IWS
COOPSALUTE

CARDIOLOGIA
CHIRURGIA

GASTROENTEROLOGIA
GERIATRIA
GINECOLOGIA
MEDICINA FISICA
NEUROLOGIA

INFO E PRENOTAZIONI
Tel 329 0123140

Lun - Ven
08:30 / 18:30

www.centroservizirhodense.it

UROLOGIA
ODONTOSTOMATOLOGIA
OTORINOLARINGOIATRIA
PNEUMOLOGIA
OCULISTICA
ORTOPEDIA
PODOLOGIA

RSA Sen. Carlo Perini
243 posti letto accreditati
12 posti letto solventi

MINI ALLOGGI PROTETTI

RSA APERTA

ASSISTENZA DOMICILIARE
INTEGRATA

Via Cadorna 65 - 20017 RHO (MI)

Tel 02 9302080
www.fondazionerestelli.it



FONDAZIONE
GIUSEPPE RESTELLI
O. N. L. U. S.



Biciplan, spostamenti sicuri su due ruote Hub con kit di riparazione e ricarica e-bike

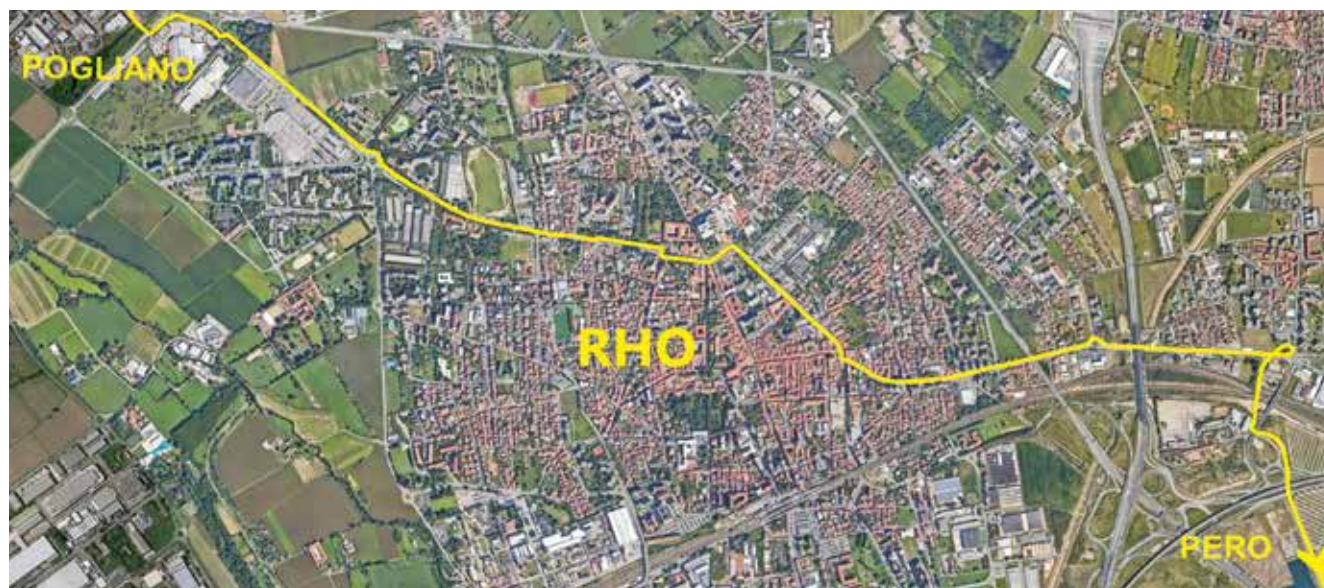
Abituati a spostarsi quotidianamente con l'automobile, anche per tragitti davvero brevi, i residenti del nostro territorio stanno piano piano riscoprendo l'uso della bicicletta per gli spostamenti casa-lavoro e casa-scuola, ma anche per piccoli tragitti urbani ed extraurbani. Stanchi di rumore e inquinamento, si cercano mezzi più ecologici, che peraltro evitano di affrontare il caro benzina.

A far scegliere l'auto è stata finora l'esigenza di sentirsi più protetti e sicuri. La nascita di percorsi dedicati alle biciclette, adeguatamente attrezzati, potrà favorire l'incremento delle due ruote.

Nel dicembre 2021 il Consiglio metropolitano di Milano ha approvato il **Biciplan "Cambio"** che prevede in totale 24 linee

Città metropolitana ha ideato tragitti attorno alla grande Milano

super-ciclabili distinte in: 4 circolari; 16 radiali; 4 greenways. Ventiquattro tracciati messi in rete al fine di connettere scuole, aziende, stazioni, ospedali, parchi e musei, dall'hinterland al cuore di Milano e viceversa e per collegare tra loro i comuni. Lo sviluppo della ciclabilità por-



ta a ridurre le emissioni climateranti, a creare corridoi verdi per la tutela della biodiversità, a rendere gli spostamenti più sicuri per tutte le tipologie di ciclisti, a migliorare la salute pubblica aumentando le occasioni quotidiane di esercizio e movimento. Biciplan comprende in tutto 22 chilometri di percorsi, di cui 7,45 sul territorio di Rho. La Linea radiale 15 è compresa attraverso i Comuni di **Pero, Rho, Pogliano Milanese, Nerviano, Parabiago, Canegrate, San Vittore Olona e Legnano.**

Il territorio della Città metropolitana di Milano è costituito da aree densamente abitate e infrastrutturate. Anche se Milano rappresenta un centro gravitazionale importante, sono altrettanto importanti le direttrici di spostamento intercomunali: tratti relativamente corti (sot-

to i 10 km) che vedono però più di 1.000 spostamenti al giorno. Le persone si spostano per tantissimi motivi: lavoro, studio, commissioni quotidiane, con pari incidenza. Lo sviluppo dei corridoi ciclabili previsti da Cambio garantiscono lo spostamento delle persone in velocità e sicurezza. Le linee circolari si intersecano con le linee radiali e con le greenways. Queste linee di interconnessione sono definite "super-ciclabili" perché devono essere progettate per un traffico intenso di biciclette e adatte ad una elevata velocità, compatibile con un uso diffuso della bicicletta, anche elettrica, per spostamenti quotidiani di media lunghezza (tra i 5 e i 15 km). La rete di Cambio supporta una ciclabilità quotidiana e di scopo, per rendere la bicicletta la scelta più ovvia.

Livelli prestazionali riguardano la velocità (sulle brevi distanze la bici è il mezzo più competitivo), la riconoscibilità (tanto più gli spazi di circolazione sono riconoscibili tanto più saranno sicuri), la presenza di servizi; l'accessibilità; la continuità e la brevità: la priorità (affinché

Sono previsti all'interno di Rho 7,45 chilometri di piste protette

la bici venga considerata un mezzo competitivo rispetto all'automobile privata occorre dare priorità al transito ciclabile rispetto a quello veicolare). In alcuni hub i ciclisti possono trovare servizi dedicati, archetti, panchine e rastrelliere, kit di riparazione o ricariche di ebike.



CARROZZERIA • GOMMISTA • OFFICINA

- MECCANICA
- GOMMISTA
- SANIFICAZIONE INTERNI
- AUTO DI CORTESIA

CONVENZIONATA CON LE MIGLIORI COMPAGNIE ASSICURATIVE

Via Caracciolo, 13 - Lainate (MI)
02 93256025 - 388 904 3912
carrozzeriatcgroup@gmail.com

carrozzeriatcgroup
carrozzeria_tc_group



LAVORAZIONE ACCURATA SU TUTTI I TIPI DI AUTOVEETTURE

TAGLIANDI • SERVIZIO PNEUMATICI
CONVERGENZA ELETTRONICA • DIAGNOSI COMPUTERIZZATA
RICARICA CLIMATIZZATORI • TAGLIANDO CAMBI AUTOMATICI
LAVAGGIO INTERNI CON PRODOTTI IGIENIZZANTI
SANIFICAZIONE ABITACOLO

Via Magenta, 77 - int. 13/O - 20017 Rho (MI) - Tel. 02 9316815 - 334 6368758
autoriparazioni@gmail.com



CEVA
MEDICAL CENTER

Laser clinic a Rho, Busto Arsizio e Milano

Dottor Massimo Ceva



Dagli oltre oltre 30 anni di esperienza del Dottor Massimo Ceva nel campo della medicina estetica, tre cliniche a Rho, Busto Arsizio e Milano per venire incontro ad ogni esigenza del paziente:

ANGIOLOGIA

Trattamenti per capillari, vene varicose, edemi, linfangiti, ulcere, teleangectasie, cellulite.

DEPILAZIONE LASER

Il laser alessandrite è la tecnologia più all'avanguardia per la depilazione definitiva di ogni parte del corpo e per ogni fototipo.

TRATTAMENTI LASER

Trattamenti per capillari, angiomi, vene varicose e teleangectasie. Laser per rimozione macchie, tatuaggi, cicatrici e smagliature.

DERMATOLOGIA CHIRURGICA

Diagnosi e cura delle patologie cutanee nei e lesioni pigmentate, cisti, cheratosi, fibromi, angiomi, macchie, verruche. Mappatura digitale dei nei.

TERAPIE ANTI-ETA'

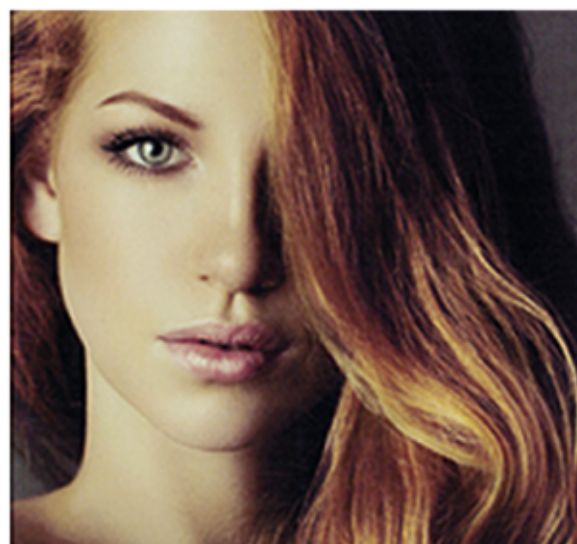
Tecnologie più avanzate effettuate con laser fraxel, laser anti-age, filler, botulino, radiofrequenza ad aghi e biostimolazione.

DIMAGRIMENTO

Diete personalizzate e moderne tecnologie per ridurre il peso corporeo, le adiposità, la cellulite e il rilassamento cutaneo.

TRICOLOGIA

Diagnosi del capello e del cuoio capelluto, terapie iniettive eseguite dal Medico Specialista per la caduta dei capelli e rinfoltimento.



CEVA HAIR SPA



Via San Carlo Borromeo 121 Rho

02 91442306

Le nostre cliniche

Rho
Via San Carlo Borromeo 121, Rho
Tel. 0299240314
www.cevamedicalcenter.it

Busto Arsizio
Via Burigozzi 2, Busto Arsizio
ingresso da Vicolo Gambarana, 1
Tel. 03311499930

Milano Via Giotto
Via Giotto 15, Milano
Tel. 02433679
Cell. 3518025439



Ponti e cerniere: le frazioni ora diventano protagoniste

Una notevole mole di lavoro è legata ai progetti dello Sviluppo Urbano Sostenibile FESR, al di là e al di qua della stazione. Nello slogan "Ponti e cerniere" sono coinvolte scuole, strade, vecchi edifici e nuovi alloggi.

Living Street: via Tevere

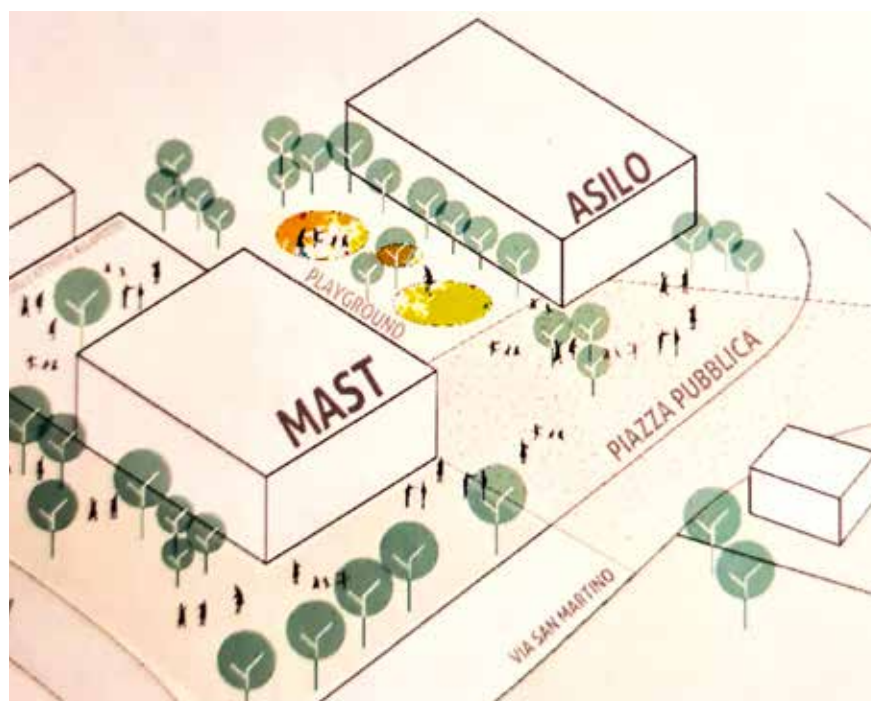
L'intervento di completo rifacimento di via Tevere ha l'obiettivo di riqualificare il sistema di spazi pubblici attorno agli edifici scolastici, realizzando uno spazio urbano a prevalente mobilità ciclo-pedonale. Via Tevere verrà riorganizzata ricollocando parcheggi, spazi di sosta e aiuole per ridurre la velocità dei mezzi a motore. Sul lato delle scuole verrà ampliato il marciapiede. All'incrocio con Via San Martino verrà realizzata una piattaforma rialzata che metterà in sicu-

Lungo via Tevere più parcheggi e bici Incroci vicino al nido messi in sicurezza

rezza l'incrocio e che diventerà l'accesso del MAST e del futuro asilo nido. Verrà inoltre realizzato un parcheggio da 40 posti.

Sostenibilità ambientale

A Lucernate sono previsti la riqualificazione del fontanile; orti sociali; punti di erogazione



acqua ed elettricità nel Parco Magenta oltre all'allestimento di strutture legate ad attività culturali e associative; un impianto di illuminazione con elementi innovativi e sistema di video sorveglianza; la riqualificazione del parcheggio del cimitero, la demolizione dell'attuale ponte ciclopeditonale.

Il fiume e la città

Si prevede una pista ciclabile che dal centro sportivo raggiunga via San Martino mediante un attraversamento protetto. Sono previsti interventi di forestazione e di sistemazione ambientale in alcune aree lungo il Fiume Olona, corridoio ecologico di rilevanza metropolitana e regionale.

Scuola dentro e fuori

L'intervento prevede la rifunzionalizzazione dei locali seminterrati della scuola primaria di via Tevere, da destinare a laboratori di comunità, attività di didattica formativa rivolta a giovani e adulti, e dell'alloggio del custode. Nelle aree esterne è previsto il riutilizzo del parcheggio auto del personale, consentendo attività all'aperto.

Riqualificazione del Mast

All'interno dell'edificio sono previsti interventi di manutenzione straordinaria per realizzare spazi destinati a music room, sale prove, studio di registrazione, etc. All'esterno sono previsti uno spazio per attività di spettacolo orga-

nizzate dai giovani, una zona playground e una zona green verso il Fiume Olona. Il finanziamento consentirà di attivare, coordinare e gestire le varie attività che andranno ad implementare l'attuale programmazione del polo sperimentale di ricerca educativa MAST+ dedicato ad adolescenti e giovani. In particolare gli interventi riguardano: la progettazione e realizzazione di eventi (musicali, teatrali, artistici,...); attività motorie; allenamenti per gruppi sportivi; corsi teatro, arte, musica; sala prove e studio radiofonico per dirette e registrazioni podcast; animazione territoriale con realizzazione eventi, sportelli individuali psicologici e di coaching rivolti ad adolescenti, giovani e adulti; sportello di orientamento scolastico e lavorativo;

Ciclabili protette e Olona valorizzato Grandi novità attendono il Mast

incubatore start up imprenditoriali. Verranno inoltre ristrutturati gli spazi esterni in cui verranno sperimentati laboratori a cielo aperto oltre alla creazione di un orto didattico, percorsi naturali e allestimento dello spazio verde e un osservatorio del fiume Olona con spazio living.

Ogni giorno, le notizie più importanti della città di Rho.

A portata di click!

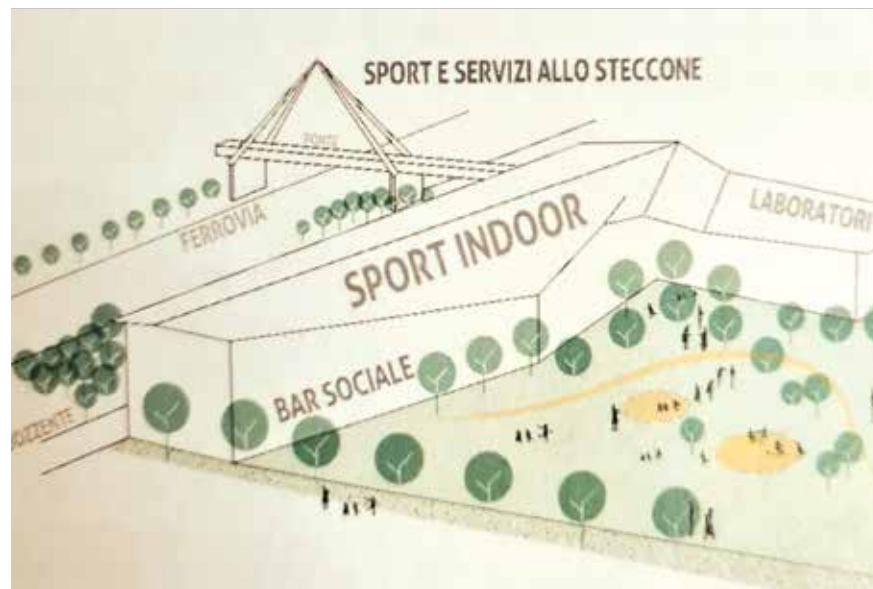
Seguici su www.quindicinews.it EDITRICE MILANESE



Giù il vecchio magazzino Muggiani Nasce un polo di servizi per lo sport

Un percorso ciclabile unirà Lucernate e il centro della città. Il primo tratto si svilupperà lungo via Magenta, il secondo è finalizzato a bypassare la doppia linea ferroviaria da cui la città è attraversata.

Lungo l'asse parallelo a via Torino sono previsti la demolizione dell'ex magazzino della Manifattura Muggiani (il cosiddetto Steccone), la bonifica dell'area esterna dell'edificio industriale con particolare attenzione alla valorizzazione del tratto del Bozzente e la realizzazione di un nuovo edificio che prevede servizi per lo sport associativo e attività motorie per soggetti disabili, uno spazio per bar/pub a gestione sociale e uno spazio polifunzionale. Questo rappresenta uno dei progetti più significativi, perché volto a modificare l'aspetto di un'a-



Verrà bonificata tutta l'area vicina al torrente Bozzente. Nasceranno spazi polifunzionali inclusivi per tutti e dotati di pub

Modelli innovativi di scuola aperta coinvolgeranno due primarie e pure la media Manzoni. Si farà didattica anche all'esterno

rea che oggi appare volta al degrado.

I nuovi impianti saranno facilmente raggiungibili e progettati per favorire l'inclusione. Grande attenzione, al di qua e al di là della stazione, viene rivolta alle scuole. A seguito dell'emergenza pandemica è emersa la necessità di ripensare la scuola nei suoi approcci e nei suoi spazi. L'obiettivo è la creazione di un **modello di scuola aperta** che, coinvolgendo i diversi soggetti della comunità, offra la possibilità di partecipare anche ad attività extrascolastiche che permettano di acquisire nuove competenze, sviluppare nuove relazioni e attivare sinergie positive e virtuose. Saranno coinvolte la scuola primaria Ezio Franceschini, la media Alessandro Manzoni e la primaria Bernardo Frontini.

PRIME E UNICHE
POMPE FUNEBRI PER ANIMALI



IL FIDO CUSTODE

Cimitero per animali d'affezione
Cremazioni singole assistite

IL PIÙ GRANDE
CIMITERO

PER ANIMALI D'AFFEZIONE IN EUROPA



SERVIZI

- CIMITERO ANIMALI
- INUMAZIONE
- CREMAZIONI E RESTITUZIONE
- CENERI
- RITIRO SALMA A DOMICILIO
- RILASCIO CERTIFICAZIONE VETERINARIA
- SPARGIMENTO CENERI
- CANCELLAZIONE MICROCHIP
- PSICOLOGO
- URNE

Via Caio Mario Snc - 20153 Milano
Tel. 02 87177391 - 389 1449800
info@ilfidocustode.it
www.ilfidocustode.it

f Il Fido Custode

SERVIZIO ATTIVO 24 ORE SU 24
ANCHE NEI GIORNI FESTIVI

SIAMO PRESENTI ANCHE A

SAN GIULIANO MILANESE

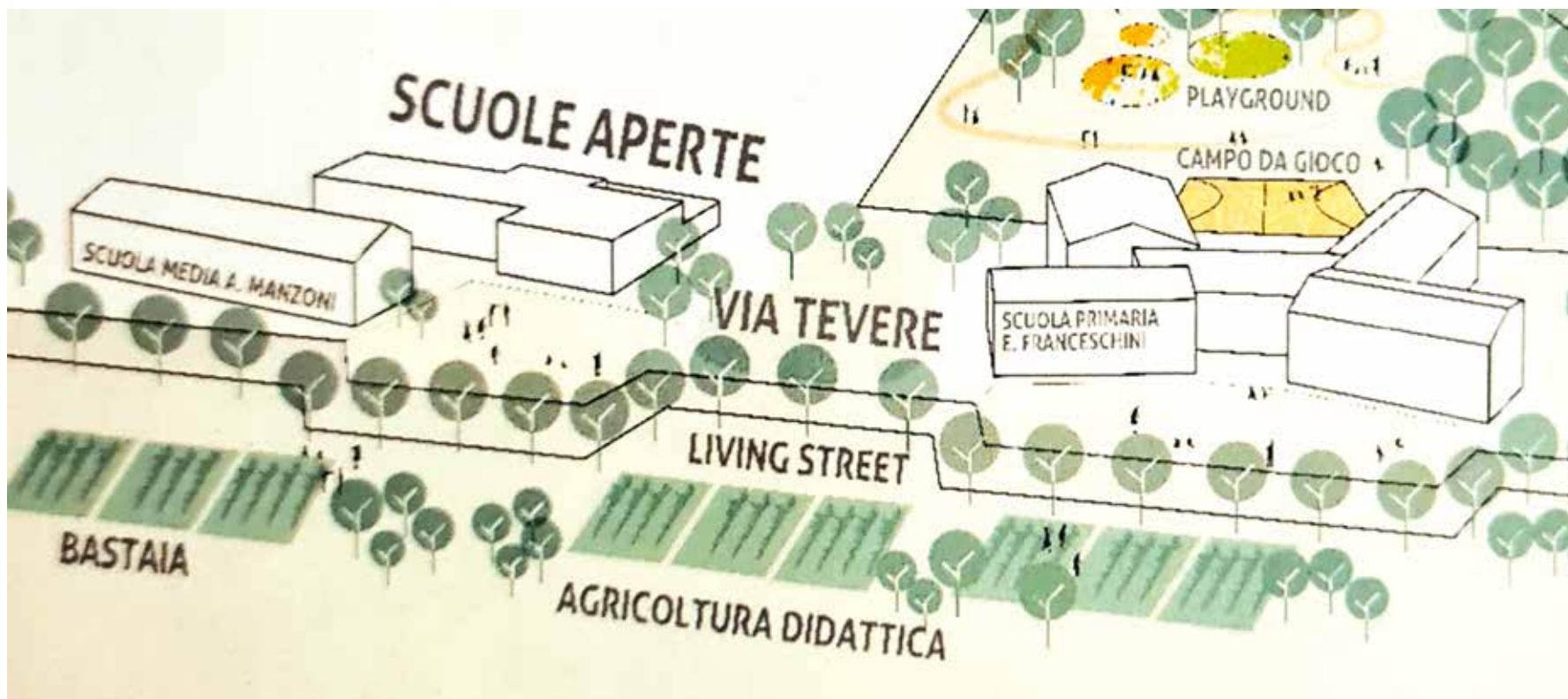
Via Emilia - angolo Via Brigate Partigiane





Abitare sociale e locazioni temporanee

Senior housing con ristorante e co-working



Il progetto Ponti e Cerniere comprende anche un Piano di Interventi in tema di Abitare sociale e Abitare temporaneo, fornendo anche ai proprietari la possibilità di locare il proprio appartamento a un costo inferiore rispetto a quello di mercato utilizzando vantaggi fiscali e assicurazioni relative ai rischi tipici delle locazioni. Ci si rivolge a soggetti in condizioni di svantaggio e vulnerabilità socio-economica che cercano nel quartiere una soluzione abitativa temporanea.

Si vuole costruire un sistema interconnesso di "infrastrutture sociali" che possano accompagnare e sostenere il programma degli interventi di trasformazione e riqualificazione dello spazio urbano. Anche l'agricoltura sociale è compresa,

Vantaggi fiscali ai proprietari e speciali assicurazioni per abbassare gli affitti
Soluzioni per persone vulnerabili dal punto di vista economico ma soprattutto sociale

Orti condivisi nel parco per valorizzare soggetti con fragilità
Alloggi tra via Fiume e via Odescalchi destinati ad anziani, studenti e famiglie

considerando la gestione degli orti sociali condivisi nel Parco Lucernate, per rafforzare le competenze dei soggetti fragili e svantaggiati. Una senior housing verrà edificata tra le vie Odescalchi e Fiume, sarà gestita secondo un modello gestionale innovativo, aperta anche a studenti e famiglie. L'edificio sarà strutturato su quattro livelli e ospiterà differenti tipologie abitative quali locazione temporanea e a canone concordato oltre a contratti di servizio. Avrà spazi co-living, co-working, ristorante/pub, spazi per attività sociali e psico pedagogiche, reception e alloggio custode. Verrà realizzata in partenariato pubblico privato: il finanziamento privato coprirà le spese di progettazione e realizzazione, l'Amministrazione metterà gratuitamente a disposizione l'area.

Hai subito un
incidente stradale?



MILANO[®]
RISARCIMENTI
www.mmrisarcimenti.it

Professionisti del
Risarcimento Danni

•Medici-legali ed avvocati in sede
 •Convenzioni con centri medici e fisioterapici

NESSUNA SPESA ANTICIPATA
 (pagamento a risarcimento avvenuto)

✉ info@mmrisarcimenti.it ☎ 02 87 284 631
 📍 Via Marconi, 4 (ang. Via Sormani) Cusano Milanino

Sei stato vittima di
un errore medico?





Al posto giusto

Ogni scelta fa la differenza:
getta i rifiuti nel contenitore giusto



A.Se.R spa - Tel.: 02.93.99.891
Servizio Tecnico: tecnico@aserspa.net
Servizio Tariffa Rifiuti: tariffa@aserspa.net
www.aserspa.net

Numero Verde
800-756346


Junker
Scarica la app Junker



Scopri
dove buttare
i tuoi rifiuti



Nuovi uffici comunali, Biblioteca e Giardini al posto di ex carceri ed elementare Marconi

Oltre alla rigenerazione urbana di piazza Visconti, un altro grande progetto, a essa strettamente connesso, riguarda l'area compresa tra Municipio, Biblioteca Popolare, ex scuola Marconi e vecchie carceri. Obiettivo dell'Amministrazione comunale è il recupero della funzionalità degli edifici dismessi - anche attraverso demolizione e ricostruzione - mantenendone la forte vocazione pubblica, per offrire alla città nuovi servizi senza consumare nuovo suolo ed eliminando il degrado prodotto dall'attuale stato di abbandono.

L'investimento totale è pari a 16,4 milioni di euro. Un **nuovo palazzo** alto 4 piani accoglierà uffici comunali in cui lavoreranno 158 dipendenti, per un tota-

Un centro civico accoglierà eventi anche negli spazi in mezzo al verde

le di 2.620 mq. L'edificio della ex Biblioteca Popolare, rifunzionalizzato per ospitare i servizi di sportello aperti ai cittadini e le associazioni, comprenderà circa 640mq che si aggiungono a quelli dei nuovi uffici. Un **nuova biblioteca - spazio civico** avrà adeguate dotazioni tecnologiche informatiche e sarà adattabile a diverse esigenze d'uso. Gli spazi esterni di pertinenza saranno un prolungamento a cielo aperto della biblioteca-centro civico che sarà disposta longitudinalmente sul confine est della cosiddetta **Corte Multifunzionale**, definita a sud dal filare di tigli e dall'edificio storico del Comune e a ovest dal nuovo progetto degli uffici. Al piano terra sarà disponibile un grande spazio per bambini e ragazzi, al piano superiore lo spazio a scaffale aperto e una sala consultazione.

Il progetto prevede di integrare gli spazi dell'edificio delle Ex



Carceri, sottoposti a tutela per interesse culturale, che ospiteranno alcune sale di consultazione (sale audio-video, area riviste) e gli uffici. Contando anche questo ambito, la dimensione della Biblioteca sarà pari a 1.678 mq lordi. L'Archivio occuperà 800 mq e raccoglierà documenti oggi depositati in diverse sedi.

La palazzina che si affaccia su via De Amicis, quella su cui compare la storica scritta "Scuola elementare" e che oggi accoglie la Biblioteca Popolare, verrà integrata con l'intervento retrostante. Al piano terra, troveranno sede le funzioni di sportello degli uffici comunali. Il

cortile delle carceri diverrà una **Corte del Silenzio**. Quanto agli stretti passaggi che collegavano le celle al cortile, vengono ripensati come Aule studio.

Con il recupero degli spazi aperti spariranno i parcheggi a raso nel cortile municipale? Sì, ma nascerà un parcheggio interrato per circa 100 posti auto, cui si accederà tramite una rampa da via Asilo. Altri posti auto sono stati previsti in superficie, sempre su via Asilo.

Gli spazi aperti creeranno una continuità d'uso da via Asilo al Cortile Storico dell'attuale Municipio per riconnettersi con Largo Agostino Casati e piazza Visconti. Si prevede la

demolizione delle recinzioni della ex scuola, la realizzazione di pavimentazioni, aiuole e piantumazioni e di uno spazio adeguato a ospitare eventi all'aperto. Da via Asilo a Piazza San Vittore il nuovo suolo pubblico sarà continuo e attraverserà spazi di natura diversa: dalla Corte Multifunzionale (spazio baricentrico e polivalente per eventi e attività di spettacolo) al **Giardino delle Generazioni** (un'area ludica destinata a fruitori di età diverse) fino al **Giardino dell'Acqua** (area studio nei pressi della biblioteca) e al **Filtro Verde** nell'area a Nord (schermo dagli agenti inquinanti).

L'intento dell'Amministrazione è assicurare un utilizzo più consono allo spazio occupato

Sotto la corte storica un parcheggio da cento posti auto Altri stalli in via Asilo

dalla ex scuola di via De Amicis, da tempo abbandonata e in parte utilizzata per attività diverse, ospitate in maniera precaria in spazi poco adatti. Parallelamente, l'obiettivo è riunire i diversi uffici comunali oggi sparsi per la città, assicurando così un maggiore coordinamento ed efficacia dell'azione amministrativa: una nuova sede, che integra e completa il Municipio realizzato negli anni '30 (di cui si prevede il mantenimento), atto ad assicurare risparmi energetici e una gestione immobiliare più economica ed efficiente rispetto allo stato attuale. La nuova biblioteca / centro civico ospiterà eventi, dibattiti, convegni, attività laboratoriali, anche all'aperto, ma sarà anche uno spazio ove più semplicemente sia possibile incontrare altre persone mentre si beve un caffè, si guarda la rassegna stampa su internet o si sfogliano le ultime novità editoriali.

Tutti in bici il 15 marzo Parte la Milano-Torino

La 104^a edizione della **Milano-Torino** verrà disputata il 15 marzo e prenderà il via da Rho per concludersi, dopo 192 km, a Orbassano. Il percorso chiama all'appello i velocisti in quanto non presenta particolari difficoltà altimetriche. Diciassette i team al via di cui 10 World Tour.

Il percorso è sostanzialmente pianeggiante fatto salvo l'attraversamento del Canavese dove sono proposte alcune rampe assieme a brevi saliscendi che non presentano né lunghezze né pendenze particolari. Si incontrano, negli abitati attraversati, i consueti ostacoli cittadini come rotatorie, spartitraffico e passaggi rialzati. La classica del ciclismo è stata presentata il 24 febbraio nella sede della Regione Piemonte, a Torino, dall'assessore **Fabrizio Ricca** e da



Paolo Bellino, amministratore delegato di RCS Sport. Presenti **Cinzia Maria Bosso**, Sindaco di Orbassano, e l'Assessore allo Sport di Rho **Alessandra Borghetti**. *'Le nostre società di settore stanno vivendo settimane di grande fermento in attesa del 15 marzo - ha detto Borghetti - Ospitare per la prima volta una gara di questa portata non è però un traguardo ma una partenza e ci impegneremo per mantenere un profilo alto in ambito sportivo.'*

Cresce il Giardino dei Giusti

Il Consiglio comunale ha definito i nuovi nomi da aggiungere al Giardino dei Giusti di via Redipuglia. Sono quelli di **Luca Attanasio**, ambasciatore italiano ucciso in Congo nel 2021; **Gino Strada** e **Teresa Sarti**, fondatori dell'associazione umanitaria Emergency; **Aida Rostami**, dottoressa iraniana, torturata e uccisa a Teheran dalle

forze di sicurezza, sarà ricordata **in rappresentanza di tutte le donne iraniane**. Il 6 marzo si terrà la cerimonia di posa delle targhe alle ore 11. Il 9 marzo alle 21 al Teatro de Silva, le scuole e il Teatro dell'Armadillo proporranno la lettura scenica **"Quel mattino a Lampedusa"**, dedicata all'esperienza del "giusto" Vito Fiorino.

Nando dalla Chiesa a Rho

Lunedì 6 marzo alle ore 21, all'Auditorium di via Meda 20, il Comune di Rho accoglierà il professor **Nando dalla Chiesa**, docente di Sociologia della criminalità organizzata e presidente onorario di "Libera - Associazioni, nomi e numeri contro le mafie" per una serata dal titolo "Il tempo della legalità - La 'ndrangheta nel Rhodense: quali anticorpi?".

Accanto a dalla Chiesa, sarà presente **Lorenzo Frigerio**, coordinatore di Libera Informatore. La serata sarà introdotta dal Sindaco **Andrea Orlandi**. E' organizzata dall'Assessorato alla legalità guidato da **Nicola Violante** in collaborazione con la Commissione antimafia e legalità presieduta da **Clelia La Palommenta**.



Presenti nel mondo delle automazioni sin dagli anni '70.

Da sempre vogliamo

OFFRIRE AI NOSTRI CLIENTI UN SERVIZIO ECCELLENTE.



PORTE AUTOMATICHE

CONTROLLO ACCESSI

BOX - BARRIERE



CANCELLI AUTOMATICI

IMPIANTI TVCC

ANTIFURTI

Scegliere la nostra efficienza ed i nostri servizi significa scegliere l'efficienza dei Vostri impianti e la Vostra tranquillità.

Via Enrico Toti, 5/C - Rho (MI) - Tel. 02.93 99 80 1 - Cell. 348 28 22 331
e-mail: cbalcon@tin.it - www.balconicancelliautomatici.it

RHO | Consiglio Comunale



+Rho, con il proprio Gruppo Consiliare e gli Assessori, sostiene responsabilmente l'Amministrazione e il Sindaco. Viviamo una fase cruciale affinché si realizzi la Rho del 2030 che abbiamo descritto nel programma. E' tempo di dare linee guida, redigere progetti, sorvegliare relativi iter e aprire cantieri. Bisogna realizzare entro il 2026 le molte opere già finanziate con il

PNRR. Vedremo sorgere cantieri che creeranno disagi ai cittadini, ai quali chiediamo sin d'ora scusa e comprensione. Avremo nella nostra Rho la nuova Piazza Visconti, il Centro Civico ex Scuole Via De Amicis, la nuova Scuola elementare di Terrazzano e la riqualificazione dell'Area Lucernate-San Martino con un nuovo Asilo. Rho sarà una città più ospitale e aperta al futuro: MIND già vive accanto a noi, dobbiamo esservi collegati in modo rapido e diretto.

Anche per questo sono allo studio piani ad hoc per realizzare una nuova mobilità intra ed extra urbana. Il traffico sarà gradualmente ridotto per ricavare maggiori spazi nei quali muoversi in sicurezza. La nostra attenzione è anche rivolta all'articolata, ma efficiente, struttura amministrativa che mai come prima si sta impegnando a sostenere gli sforzi necessari per affrontare questa delicata fase storica. +Rho vive in simbiosi con l'Amministrazione.



TESTO NON PERVENUTO



Abbiamo iniziato il 2023 con l'obiettivo di consolidare sempre più il partito sul territorio, non solo in vista dello straordinario risultato delle elezioni regionali, ma in visione di tutte le sfide future. Fratelli d'Italia è ormai la forza trainante del centrodestra e ha il dovere di costruire un'offerta politica che sia viva e sensibile ai bisogni concreti della gente. Attraverso due

interpellanze abbiamo contestato la situazione in cui versa buona parte del manto stradale cittadino, richiedendo più fondi dedicati già a partire dal prossimo bilancio. Abbiamo poi chiesto che si intervenisse per rendere il seggio elettorale di via Bersaglio accessibile a tutte le persone anziane e disabili, una battaglia di civiltà che attendeva da sempre una soluzione a causa della totale assenza di Città Metropolitana. Continua il lavoro in

commissione ambiente, con al centro in questo periodo il tema della ZTL, che riteniamo non abbia senso resti attiva h24 tutti i giorni dell'anno in una città che la sera continua purtroppo a essere un deserto con zero attrazioni per giovani. La cultura, infine, sempre presente e oggetto di una mozione per valorizzare numerosi spazi cittadini, attraverso il lavoro, l'arricchimento del piano di diritto allo studio e la ricerca delle scuole.



A poco più di 15 mesi dalle elezioni non sembra registrarsi un reale cambio di passo della nuova Amministrazione rispetto alla gestione precedente. Sono stati annunciati numerosi progetti urbanistici che potrebbero modificare profondamente la realtà cittadina. In primis il rifacimento di Piazza Visconti, con scelte scarsamente o per nulla condivise dall'Amministrazione. Già in passato il centrosinistra ha promosso il rinnova-

mento di aree della città con risultati di dubbio gusto (Pasquè, Piazza Costellazione); come forza d'opposizione ci auguriamo di essere coinvolti nella condivisione di scelte così impattanti sulla vita dei cittadini, che saranno costretti a non pochi sacrifici sul piano viabilistico in fase di cantiere.

Rimangono aperti poi alcuni temi, in particolare la scarsa attenzione nei confronti delle aree periferiche. Attendiamo di conoscere e valutare quali iniziative verranno

poste in essere in favore delle frazioni. Gente di Rho ha sollecitato fin da subito la Giunta a trovare una soluzione alternativa all'insediamento di roulotte e caravan da anni presente a Mazzo, senza esito. Da monitorare anche il degrado di alcune aree a San Martino.

Ci sono poi nostre iniziative delle quali non si è più avuta notizia: l'idea di un gemellaggio con una città europea a forte propensione turistica (Albufeira) non ha avuto alcun seguito e non ne comprendiamo il motivo.



La nuova piazza spaccherà la città! L'Amministrazione comunale con il progetto della nuova piazza Visconti ha deciso di modificare completamente la viabilità e la vivibilità della città.

Coloro che vorranno raggiungere la stazione di Rho o via Meda non potranno farlo percorrendo via De Amicis e Piazza Visconti, che diventeranno delle aree a traffico limitato.

Rho non è pronta a estendere le zone a traffico limitato su un'area più vasta. Prima di arrivare a questo, occorre riprogettare la viabilità complessiva del centro e non solo, occorre creare più parcheggi e sistemare decorosamente il manto stradale.

Un cambiamento così importante richiede un progetto di partecipazione che coinvolga il tessuto produttivo, sociale e abitativo rhodense, perché le conseguenze maggiori di

queste scelte ricadranno su di loro.

A oggi, residenti e buona parte dei commercianti sono all'oscuro della scelta della Giunta Orlandi.

Il centrodestra si oppone e siamo pronti a mettere in campo tutti gli strumenti istituzionali e di partecipazione attiva, affinché l'estensione della ZTL, la chiusura del traffico veicolare, la pedonalizzazione e i conseguenti disagi vengano scongiurati.



Lista civica Rho e frazioni continua il dialogo con l'Amministrazione portando all'attenzione dei diversi assessorati le richieste dei cittadini, al fine di dare loro risposte concrete. Stiamo, inoltre, investendo molte energie nei diversi progetti approvati con i fondi del PNRR che cambieranno il volto della nostra Rho.

Nel frattempo, stiamo assistendo sempre più nei no-

stri consigli comunali alla presentazione di interrogazioni e mozioni di maggioranza e minoranza nelle quali si affrontano diverse tematiche, alcune più vicine ai problemi dei cittadini rhodensi, alcune magari di "alto livello politico" ma che il cittadino potrebbe considerare di secondaria importanza per il miglioramento della vita a Rho.

Purtroppo il tempo dedicato alla discussione di queste mozioni costringe il Consiglio a occuparsi dei temi di

maggior interesse per la vita della nostra città spesso a tarda ora, con la conseguenza di togliere spazio a delibere importanti che vengono votate il più delle volte senza un approfondimento e una valida discussione. Il nostro auspicio è che il nostro parlamento cittadino divenga meno "politico" ma più vicino ai bisogni delle persone. Per questo chiederemo la possibilità di intervenire sui regolamenti o sulle priorità degli ordini del giorno del consiglio comunale.



Anche in Regione Lombardia la destra ha vinto, in continuità con le politiche del 25 settembre 2022, permettendo ai soliti noti che governano la nostra regione da quasi 30 anni di proseguire le loro politiche su (mala)sanità e privatizzazioni, mentre i servizi pubblici per i cittadini lombardi, a partire dalla gestione di Trenord, sono sempre più carenti. Grande

vincitore è l'astensionismo: un calo così drastico della partecipazione è responsabilità di tutti i partiti e come Partito democratico ci impegneremo ancora di più per far tornare un sentimento di fiducia tra le persone. Il PD è l'unico partito che ha avviato un percorso costituente, proprio con l'intenzione di riavvicinare i cittadini alla politica e all'impegno per la "cosa pubblica". A Rho, Pierfrancesco Majorino ha ottenuto un risultato

di quasi il 10% più alto rispetto alla media lombarda e il PD si conferma il primo partito nella nostra città, con il 28% dei voti, dimostrando di essere l'unico partito oggi in grado di opporsi all'avanzata delle destre. Un ringraziamento in particolare al nostro consigliere Fulvio Caselli e al rieletto Carlo Borghetti per l'impegno e l'attenzione che hanno saputo dare al nostro territorio con le loro candidature.



SIAMORHO ha rinnovato i quadri direttivi, il nuovo Segretario è Adelina Iozzo: avvocatessa rhodense con Uffici Legali sia a Rho che a Milano, in passato è già stata impegnata politicamente nella Giunta Zucchetti. SIAMORHO nasce da una felice intuizione dell'ex candidato sindaco Daniele Paggiaro che oggi, assieme a Dario Re, la rappresenta all'interno del Consiglio Comunale.

La missione resta identica a quella espressa in campagna elettorale: la lista civica è composta da rhodensi che desiderano promuovere un reale cambiamento. La volontà è di continuare attivamente, richiamando l'attenzione della Giunta verso le innumerevoli cose da realizzare per far diventare la nostra città, bella, attrattiva, sicura. Dopo il primo anno di esperienza politica e di rodaggio, le fila si sono riorganizzate con una sostanziale presenza femminile sia

in consiglio che tra i soci. E' di febbraio la nomina del nuovo Consiglio Direttivo che prevede come presidente Dario Re, vice segretario Paola Bertani e come tesoriere Paolo Tavecchia. I temi su cui si lavorerà sono principalmente quelli già sviluppati all'interno del programma elettorale, sintetizzati nei seguenti obiettivi: aree dismesse, il problema Teatro de Silva, la drammatica situazione dei negozi di prossimità, la città sporca e così via.



Consorzio Onoranze Funebri

CASA FUNERARIA: PER ONORARE AL MEGLIO LA MEMORIA DI CHI CI È STATO CARO

CINISELLO BALSAMO

VIA S. ALERAMO, 29 - TEL. 02 61 27 520

SESTO SAN GIOVANNI

VIALE G. MATTEOTTI, 58 - TEL. 02 24 09 498

PADERNO DUGNANO

VIA S. MARTINO, 15 - TEL. 02 91 08 22 47

www.cofsrl.net

Domus Pacis
CASE FUNERARIE

Aldilà dei luoghi comuni

Cinisello Balsamo
Via Sibilla Aleramo, 29

Paderno Dugnano
Via Guido Rossa, 11

www.casefunerariedomuspacis.it



Via dei Cornaggia, 2 - RHO (MI)
 ☎ 02.87.03.46.42 ☎ 342.56.94.735
 ✉ mihnbtecnocasa.it
 🌐 rho3.tecnocasa.it



Via Meda, 36 - RHO (MI)
 ☎ 02.9316.23.44
 ✉ mihn9@tecnocasa.it
 🌐 rho2.tecnocasa.it



P.za Don Minzoni, 4 - RHO (MI)
 ☎ 02.93.50.07.24 ☎ 389.79.60.749
 ✉ mihn7@tecnocasa.it
 🌐 rho1.tecnocasa.it

A RHO DAL 1984

AFFIDATI A NOI, TI OFFRIAMO UN
SERVIZIO A 360°



VALUTAZIONE
GRATUITA



ASSISTENZA
FINO AL ROGITO



CONDIVISIONE RICHIESTE



SITO AGENZIA AFFILIATA



CONOSCENZA
DETTAGLIATA
DELLA ZONA



RIVISTE PERIODICHE
DEL GRUPPO
CARTACEE E DIGITALI



GESTIONE DELLE VISITE
ALL'IMMOBILE



CONSULENZA FINANZIARIA
KIRON



BANCA DATI
CON NUMEROSE
RICHIESTE



PORTALE WEB



SERVIZIO FOTOGRAFICO
e VIDEO
360° VIRTUAL TOUR



NESSUN COMPENSO DOVUTO
PER MANCATA CONCLUSIONE
DELL'AFFARE

Cerchi lavoro?

Contatta la nostra agenzia o inviaci il tuo CV